



АДМИНИСТРАЦИЯ МОЖАЙСКОГО ГОРОДСКОГО ОКРУГА МОСКОВСКОЙ ОБЛАСТИ

143200, Московская область,
г. Можайск, ул. Московская, д. 15

тел. 8-496-38-22-107
Факс 8-496-38-24-908
E-mail: mozhaysk@mosreg.ru

ПОСТАНОВЛЕНИЕ от 26.01.2024 № 292-П

об установлении публичного сервитута в порядке главы V.7. Земельного кодекса Российской Федерации по адресу (местоположение): Московская область, Можайский городской округ в пользу акционерного общества «Мособлгаз» в целях размещения линейного объекта «Газопровод высокого давления $P \leq 0,6$ МПа по адресу: Московская область, Можайский городской округ, д. Андреевское»

В соответствии с Земельным кодексом Российской Федерации, Федеральным законом от 06.10.2003 № 131-ФЗ «Об общих принципах организации местного самоуправления в Российской Федерации», Законом Московской области № 23/96-ОЗ «О регулировании земельных отношений в Московской области», руководствуясь Уставом Можайского городского округа Московской области, учитывая ходатайство акционерного общества «Мособлгаз» от 29.12.2023 № P001-8312869498-80687157,

ПОСТАНОВЛЯЕТ:

1. Установить публичный сервитут на срок 120 месяцев в отношении земельного участка с кадастровым номером 50:18:0000000:17161, в пользу акционерного общества «Мособлгаз», в целях размещения линейного объекта «Газопровод высокого давления $P \leq 0,6$ МПа по адресу: Московская область, Можайский городской округ, д. Андреевское», в границах в соответствии с приложением к настоящему Постановлению.

Срок, в течение которого использование земельного участка (его части) и (или) расположенных на нем объектов недвижимости в соответствии с их разрешенным использованием будет невозможно или существенно затруднено в связи с осуществлением деятельности, для обеспечения которой устанавливается публичный сервитут (при возникновении таких обстоятельств) – 11 месяцев.

Решение об установлении публичного сервитута принимается в соответствии с: договором № 03/6767-5051-22 от 23.06.2022 о подключении (технологическом присоединении) газоиспользующего оборудования и объектов капитального строительства к сети газораспределения, заключенным между акционерным обществом «Мособлгаз» и Михайловым Евгением Эдуардовичем.; техническими условиями № 5051-94/16 на подключение (технологическое присоединение) газоиспользующего оборудования и объектов капитального строительства к сетям газораспределения, срок подключения (технологического присоединения) объекта капитального строительства к сети газораспределения 547 дней; договором № 73040369 от 29.06.2023 на прокладку инженерных коммуникаций в границах полосы отвода автомобильной дороги общего пользования регионального или межмуниципального значения а/д ««Андреевское-Цыплино»-Кикино», IV техническая категория, код дороги 3180273, пересечение км 1+020, врезка км 1+020 (лево); согласием, содержащим технические требования и условия № 73040369, выданным Государственным бюджетным учреждением Московской области «Мосавтодор» акционерному обществу «Мособлгаз» на согласование прокладки инженерных коммуникаций (газопровод, ГРПШ) в полосе отвода а/д ««Андреевское-Цыплино»-Кикино», IV техническая категория, код дороги 3180273, пересечение км 1+020, врезка км 1+020 (лево).

Порядок установления зон с особыми условиями использования территорий и содержание ограничений прав на земельные участки в границах таких зон, в целях размещения газораспределительных сетей определен постановлением Правительства Российской Федерации от 20.11.2000 № 878 «Об утверждении Правил охраны газораспределительных сетей».

Акционерное общество «Мособлгаз» обязано привести земельный участок, указанный в первом абзаце пункта 1 настоящего Постановления в состояние, пригодное для использования в соответствии с видом разрешенного использования, в срок не позднее чем три месяца после завершения деятельности, для осуществления которой установлен публичный сервитут.

2. Администрации в течение 5 рабочих дней направить копию настоящего Постановления в Управление Федеральной службы государственной регистрации, кадастра и картографии по Московской области для внесения сведений об установлении публичного сервитута в отношении земельного участка, указанного в пункте 1 настоящего Постановления, в Единый государственный реестр недвижимости.

3. Администрации в течение 5 рабочих дней разместить настоящее Постановление на официальном информационном сайте администрации - www.admnozhasysk.ru в информационно-телекоммуникационной сети «Интернет».

4. Управлению по земельным отношениям Администрации Можайского городского округа Московской области в течение 5 рабочих дней направить владельцу публичного сервитута копию настоящего Постановления, сведения о лицах, являющихся правообладателями земельных участков, сведения о лицах, подавших заявления об учете их прав (обременений прав) на земельные участки, способах связи с ними, копии документов, подтверждающих права указанных лиц на земельные участки.

5. Контроль за выполнением настоящего Постановления возложить на заместителя Главы Можайского городского округа Московской области Клиньских М.М

Глава Можайского
городского округа



Д.В. Мордвинцев

ОПИСАНИЕ

местоположения границ населенных пунктов, территориальных зон, особо охраняемых природных территорий, зон с особыми условиями использования территории

Публичный сервитут в целях размещения линейного объекта «Газопровод высокого давления $P \leq 0,6$ МПа по адресу: Московская область, Можайский городской округ, д. Андреевское»

(наименование объекта, местоположение границ которого описано (далее - объект))

Раздел 1

Сведения об объекте

№ п/п	Характеристики объекта	Описание характеристик
1	2	3
1.	Местоположение объекта	Московская область, город Можайск, деревня Андреевское
2.	Площадь объекта +/- величина погрешности определения площади ($P \pm \Delta P$)	118 +/- 4 м ²
3.	Иные характеристики объекта	<p>Вид объекта реестра границ: Зона с особыми условиями использования территории</p> <p>Вид объекта по документу: Публичный сервитут в целях размещения линейного объекта "Газопровод высокого давления $P \leq 0,6$ МПа по адресу: Московская область, Можайский городской округ, д. Андреевское"</p> <p>Содержание ограничений использования объектов недвижимости в пределах зоны или территории: Публичный сервитут в целях размещения линейного объекта "Газопровод высокого давления $P \leq 0,6$ МПа по адресу: Московская область, Можайский городской округ, д. Андреевское". Срок установления: 10 лет.</p> <p>В пользу АО «Мособлгаз» в целях размещения инженерных сооружений местного значения, либо необходимых для технологического присоединения к сетям инженерно-технического обеспечения, а также сооружений, которые переносятся в связи с изъятием земельных участков, для муниципальных нужд.</p> <p>АО "Мособлгаз", почтовый адрес: 143016, Московская обл., Одинцовский городской округ, Бокс № 47, эл. почта: info@mosoblغاز.ru</p> <p>Наименование охраняемого объекта: «Газопровод высокого давления $P \leq 0,6$ МПа по адресу: Московская область, Можайский городской округ, д. Андреевское».</p>

Раздел 2

Сведения о местоположении границ объекта

1. Система координат МСК-50, зона 1

2. Сведения о характерных точках границ объекта

Обозначение характерных точек границ	Координаты, м		Метод определения координат характерной точки	Средняя квадратическая погрешность положения характерной точки (Mt), м	Описание обозначения точки на местности (при наличии)
	X	Y			
1	2	3	4	5	6
1	426981.54	1281922.35	Аналитический метод	0.1	-
2	426969.19	1281949.06	Аналитический метод	0.1	-
3	426965.57	1281947.36	Аналитический метод	0.1	-
4	426977.94	1281920.59	Аналитический метод	0.1	-
1	426981.54	1281922.35	Аналитический метод	0.1	-

3. Сведения о характерных точках части (частей) границы объекта

Обозначение характерных точек части границы	Координаты, м		Метод определения координат характерной точки	Средняя квадратическая погрешность положения характерной точки (Mt), м	Описание обозначения точки на местности (при наличии)
	X	Y			
1	2	3	4	5	6
-	-	-	-	-	-

Раздел 3

Сведения о местоположении измененных (уточненных) границ объекта

1. Система координат -

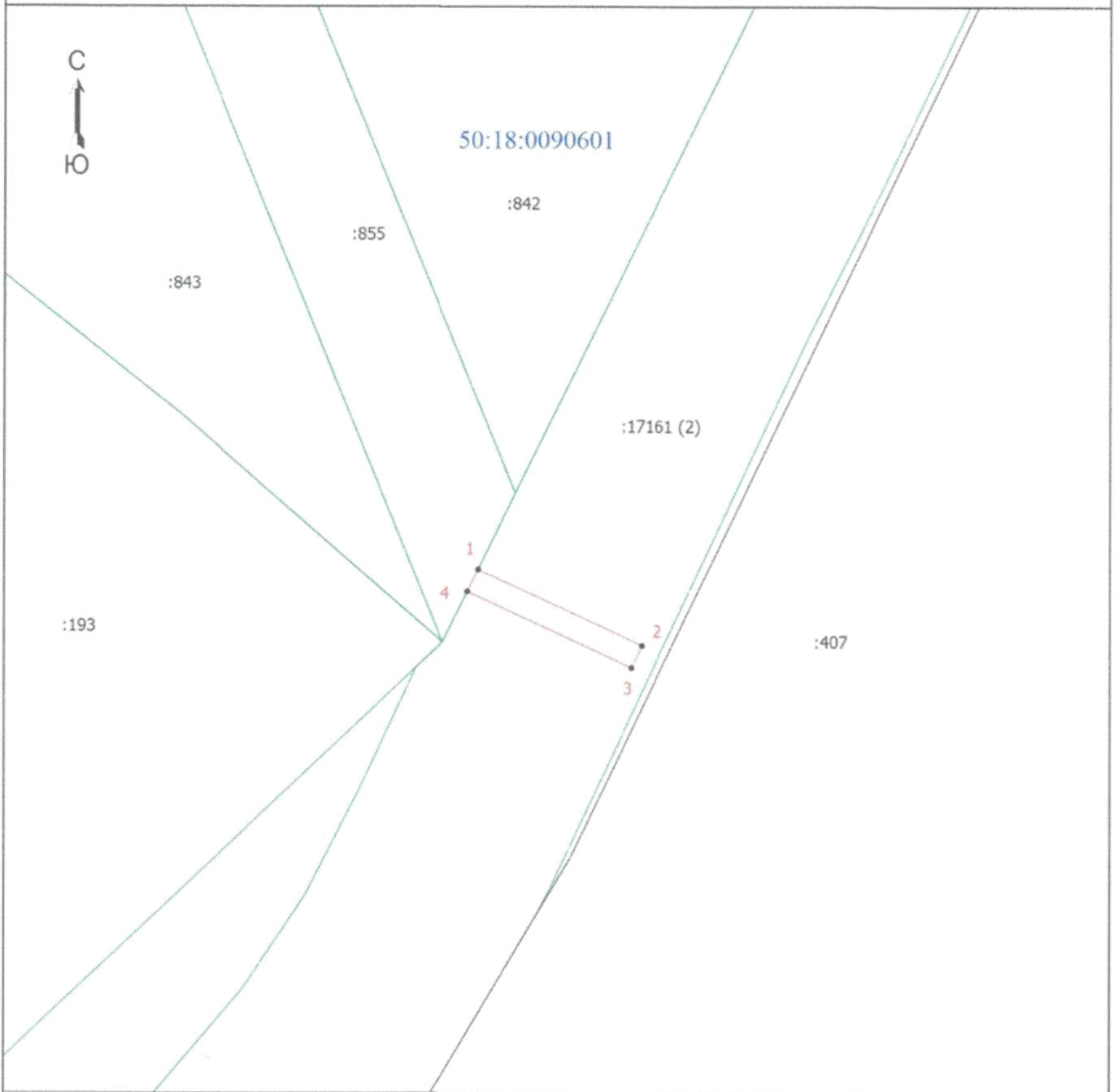
2. Сведения о характерных точках границ объекта

Обозначение характерных точек границ	Существующие координаты, м		Измененные (уточненные) координаты, м		Метод определения координат характерной точки	Средняя квадратическая погрешность положения характерной точки (Mt), м	Описание обозначения точки на местности (при наличии)
	X	Y	X	Y			
1	2	3	4	5	6	7	8
-	-	-	-	-	-	-	

3. Сведения о характерных точках части (частей) границы объекта

Обозначение характерных точек части границы	Существующие координаты, м		Измененные (уточненные) координаты, м		Метод определения координат характерной точки	Средняя квадратическая погрешность положения характерной точки (Mt), м	Описание обозначения точки на местности (при наличии)
	X	Y	X	Y			
1	2	3	4	5	6	7	8
-	-	-	-	-	-	-	

План границ объекта



Масштаб 1:1000

Условные обозначения

- Граница зоны
- Характерная точка границы, сведения о которой позволяют однозначно определить ее положение на местности
- Обозначение новой характерной точки
- Номер кадастрового квартала
- Часть границы, сведения ЕГРН о которой позволяют однозначно определить ее положение на местности
- Граница земельного участка
- Граница кадастрового квартала
- Кадастровый номер земельного участка
- Обозначение контура земельного участка

Подпись



Копу

Дата " 07 " 12 2023 г.

Место для подписки печать (при наличии) лица, составившего описание местоположения границ объекта